



**МБУК «Хиславичская МЦБС»  
Центральная библиотека**

# **Хиславичи: следы истории на карте поселка**



**Хиславичи**

**Путеводитель  
к 500-летию поселка**

**МБУК «Хиславичская МЦБС»  
Центральная библиотека**

**Хиславичи: следы истории на карте поселка**

**Путеводитель к 500-летию поселка**

**Хиславичи  
2026**

**Хиславичи: следы истории на карте поселка : путеводитель к 500-летию поселка МБУК «Хиславичская МЦБС» Центральная библиотека, сост. И. В. Севастьянова. – Хиславичи : [б. н.] – 24 с.**

## Содержание

1. Вступление-----	6
2. Ржецкая гора (древнее городище)-----	7
3. Борисоглебская церковь-----	9
4. Сквер Памяти Героев (Торговая площадь)-----	11
5. Хиславичский районный Центр культуры (дом Салтыковых)-----	17
6. Памятник на месте расстрела мирных жителей-----	21
7. Источники-----	23

## Вступление

*2026 год — юбилейный для поселка Хиславичи: исполнится 500 лет с момента первого письменного упоминания. Его история неразрывно связана с судьбой страны. Здесь воевали, восстанавливали хозяйство, трудились и учились несколько поколений жителей.*

*Минувшие века оставили след в названиях улиц, силуэтах зданий и в самой земле, помнящей шаги предков. Хиславичи успели побывать частью Речи Посполитой, смоленской окраиной Московского государства, центром оживленной ярмарочной торговли. Поселок пережил войны, революции, разруху и возрождение. Вглядываясь сегодня в обычные, на первый взгляд, дома и перекрестки, мы можем прочесть эту удивительную летопись.*

*Карту поселка украшают свидетельства богатой истории — живые хранители памяти:*

- *Ржецкая гора — древнее городище, с которого начинался поселок. Здесь время будто остановилось, а с вершины открываются вековые просторы Смоленщины.*
- *Сквер Памяти Героев (Торговая площадь) — некогда место шумной торговли, песен и купеческих споров, а сегодня — пространство тишины и благодарной памяти защитникам Отечества.*
- *Центр культуры (Салтыковский дом) — изящный образец усадебной архитектуры, связанный с дворянским родом Салтыковых. Он сохраняет благородство старины и сегодня принимает новые поколения хиславичской молодежи.*
- *Памятник на месте расстрела мирных граждан — суровое напоминание о цене мирной жизни и о долге живых перед павшими.*

*Каждый из этих уголков — не просто точка на карте, а страница истории, которую мы можем перелистать, если научимся ее читать. От нас зависит, сохранится ли память об этих местах для будущих поколений. Беречь малую родину, изучать ее прошлое и гордиться ею — наш долг.*

*Путеводитель призван помочь увидеть историю в привычном пейзаже, пробудить интерес к исследованию и, возможно, вдохновить на собственные открытия. Он адресован специалистам библиотек, сотрудникам образовательных учреждений, организаторам работы с молодежью и всем, кому небезразлична история малой родины.*

## Ржецкая гора (древнее городище)



В самом сердце современных Хиславичей, на живописном правом берегу реки Сож, возвышается древнее городище - Ржецкая гора. Это укрепленное поселение на протяжении веков являлось главным поселением в жизни региона. Его богатую историю исследовали археологи разных эпох:

В начале XIX века (1821–1822 гг.) польский исследователь

Адам Чарноцкий (известный под псевдонимом Залман Ходаковский) по поручению императора Александра I составил карту археологических памятников России. На ней он отметил два городища на хиславичской земле - Хиславичи и Городок.

В середине XX века (1950 г.) известный смоленский археолог Евгений Альфредович Шмидт провел экспедицию по реке Сож. Он описал городище на Ржецкой горе, зафиксировав находки на склонах, но раскопки тогда не проводились.

В конце XX века (1986 г.) экспедиция Смоленского государственного музея-заповедника под руководством Федора Модестова (с участием московского археолога Николая Лопатина) исследовала пойму реки у Борисоглебской церкви. Там обнаружили поселение киевской (раннеславянской) культуры размером около 100x200 м и нашли лепную керамику первых веков нашей эры.

В 2024–2025 гг. масштабные исследования провела экспедиция под руководством доктора исторических наук, ведущего научного сотрудника Института истории материальной культуры РАН Николая Александровича Кренке. В 2024 году было обследовано селище (неукрепленное поселение) древних славян на берегу реки Сож, недалеко от деревни Воробьевки. На селище обнаружили крупные ямы (около 1 м в глубину и диаметре) для хранения зерна.



Евгений Шмидт (1920-2018)



**Николай Кренке**

*Эти находки подтверждают существование сложной системы расселения: укрепленные возвышенности служили жилыми зонами, а пойменные территории использовались для хозяйственной деятельности и хранения запасов.*

*В 2025 году археологические раскопки на Ржецкой горе принесли поистине сенсационные результаты. Исследование шурфа размером 3х3 метра позволило достичь глубины 1,7 метра и выявить несколько отчетливых культурных слоев:*

**Ранний железный век (VIII – VII вв. до н.э.):** обнаружена лепная керамика, указывающая на присутствие носителей днепродвинской культуры (древние балтские или финно-угорские племена).

**Начало нашей эры (III–V вв. н.э.):** период начальной славянской колонизации. Найдены глиняный грузик (пряслице), лепные горшки с характерными с характерными пальцевыми вдавлениями и «расчесами» – следами, нанесенными гребнем.



**Селище на берегу Сожа недалеко от д. Воробьевка**

**Древнерусское время (XII–XIII вв.):** расцвет поселения. Обнаружены остатки

*сгоревшей постройки, а также статусные вещи (самшитовый гребень, фрагменты бронзового котла и стеклянного кубка, стеклянные браслеты, литейная форма для колечек). Это указывает на существование укрепленного замка или усадьбу знати.*

**Великое княжество Литовское (XV–XVII вв.):** слой четко фиксируется, найден медный крестик.

Таким образом, раскопки на Ржецкой горе открыли уникальную



**Шурф на Ржецкой горе**

*панораму почти непрерывной жизни на этом месте на протяжении тысячелетий, от раннего железного века до современности, и выявили значимость этого поселения как центра элиты в древнерусский период.*

## Борисоглебская церковь



*На возвышенности, рядом с Ржецкой горой, в поселке Хиславичи расположена Церковь Святых Бориса и Глеба. Этот деревянный храм с изящной трехъярусной колокольней, освященный в честь первых русских святых князей-страстотерпцев, является уникальным памятником деревянного зодчества. Выдающаяся ценность сооружения подтверждена государством:*

*Указом Президента РФ № 176 от 20 февраля 1995 года церковь признана объектом исторического и культурного наследия федерального значения.*

*Официальной датой постройки существующего здания считается 1880 год, однако история православного прихода в Хиславичах уходит корнями в глубокую древность. Тщательный анализ документов позволяет предположить, что храм на этом месте существовал задолго до XIX века.*

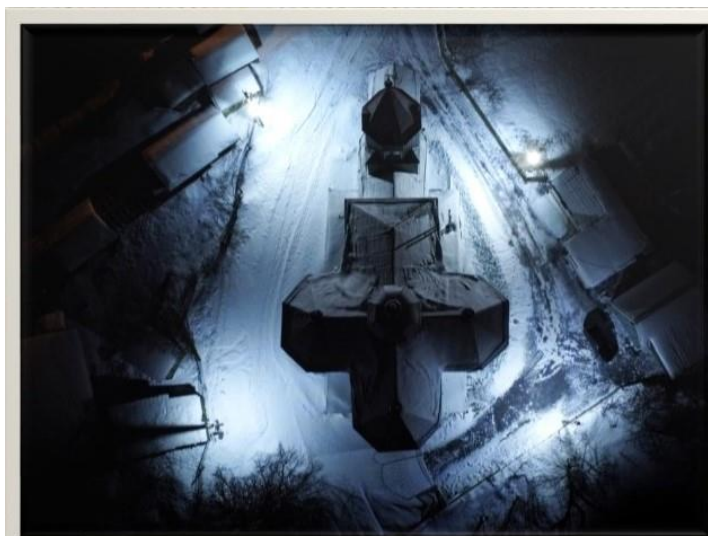
*Самое раннее письменное упоминание о церкви в Хиславичах относится к 1581 году. В документах Национального исторического архива Беларуси упоминается «поп хиславичский Иван Родионович». Хотя нет прямых указаний на то, в каком именно храме он служил, белорусский историк Андрей Анатольевич Метельский в своей книге «Мстиславские княжества и воеводства в XII–XVIII веках» высказал предположение, что это могла быть именно Борисоглебская церковь. Он отмечает, что храмы в честь Бориса и Глеба были довольно редки и изначально строились в загородных княжеских резиденциях. «Вероятно, — пишет Метельский, — в Хиславичах, в XII–XIII веках существовала какая-то княжеская резиденция», что подтверждают археологические находки на Ржецкой горе.*

*История храма неразрывно связана с непростой судьбой этого края. В 1359 году хиславичские земли вошли в состав Великого Княжества Литовского, а в 1569 году — в государство Речь Посполитую. Почти через 30 лет после этого была заключена Брестская церковная уния. Этот акт объединил православную и католическую церкви на территории Речи Посполитой. Уния предусматривала принятие католического вероучения и подчинение римскому папе, при этом сохранялось богослужение по византийской литургической традиции на церковнославянском языке.*

*15 февраля 1710 года местный владелец, «хославский староста» шляхтич Криштоф Цехановецкий, насильственно передал церковь униатам.*

*Ситуация изменилась после того, как в 1772 году, в результате первого раздела Речи Посполитой, эти земли вошли в состав Российской империи. Хотя точная дата возвращения Борисоглебского прихода в лоно православной церкви пока не найдена,*

следующий важный документ — «Описания церквей Могилёвской епархии», составленные протоиереем Симеоном Зверевым 21 августа 1832 года, — уже характеризует храм как православный. В документе говорится, что приход составляют крестьяне графа Льва Григорьевича Салтыкова. А в «Календаре для духовенства Могилёвской епархии» за 1899 год впервые указано, что Борисоглебский храм в Хиславичах был построен еще в XVIII веке.



Борисоглебская церковь. Вид сверху

В облике храма, построенного в конце XIX века, отчетливо прослеживаются традиции белорусского народного зодчества XVIII столетия. Церковь имеет крещатую форму в плане — все четыре ветви (рукава) креста равны по длине. Кровля выполнена с переломами по граням, а центр венчает восьмигранный световой барабан с главой. Такая архитектура несет в себе глубокий символизм: форма креста напоминает о жертве Христа, открывшей людям врата Рая, а сама церковь понимается как земное продолжение Его дела.

Внутреннее убранство также сохраняет черты белорусской школы. Двухъярусный иконостас и иконы, исполненные местными мастерами, ориентированы на народные, фольклорные традиции иконописи XVII–XVIII веков. Колокольный ансамбль храма состоит из восьми колоколов, главный из которых — старинный благовестник, отлитый в городе Вязьме.



Иконостас Борисоглебского храма

Удивительно, но церковь не закрывалась даже в годы советских гонений, оставаясь на протяжении многих десятилетий единственным постоянно действующим храмом во всем Хиславичском районе.

14 июля 2000 года произошло значимое событие: митрополит Смоленский и Калининградский Кирилл (ныне Святейший Патриарх Московский и всея Руси) совершил великое освящение главного престола в честь святых благоверных князей Бориса и Глеба.

С 1991 года и по сей день настоятелем Борисоглебской церкви является протоиерей Роман Свистун

## Сквер Памяти Героев (Торговая площадь)

На месте современного Сквера Памяти Героев в XVIII–XIX веках находилась торговая площадь, бывшая центром общественной жизни Хиславичей. Первое документальное подтверждение её существования содержится в ревизской сказке 1778 года. Согласно этому источнику, в местечке Хиславичи уже имелась рыночная площадь, застроенная по периметру. От неё лучеобразно расходились улицы, ориентированные на ключевые населённые пункты региона: Мстиславская, Смоленская, Лызковская. Это наглядно подтверждается планом местечка Хиславичи этого периода, который хранится в Российском государственном историческом архиве Санкт-Петербурга.

Торговая площадь на плане обозначена как прямоугольник, обрамлённый торговыми лавками. Детальное описание облика и функций торговой площади оставил в своих воспоминаниях уроженец Хиславичей Сэмюэль Куцман. Он пишет: «Главной улицей была площадь шириной в несколько сотен футов и длиной в полмили (300x800 метров), называемая “Шульхоф” (школьный, синогогальный двор), потому что на ней располагались четыре самые известные синагоги, находившиеся на её восточном конце в довольно непосредственной близости друг от друга. Дальше, за христианской церковью, находился городской рынок. Это был большой овальный комплекс с магазинами различных размеров, от очень маленьких до средних, все они были еврейскими, удовлетворяющими скудные потребности общины».

Центральным событием в жизни торговой площади Хиславичей были ежегодные ярмарки. Истоки ярмарочного торга уходят в глубокую древность: его становление и



План местечка Хиславичи конца XVIII – начала XIX века

процветание напрямую определялись выгодным географическим положением местечка. Хиславичи располагались на древнем пути смоленских князей в Черниговскую и Киевскую земли — на оживлённой Старокиевской дороге. Немаловажную роль сыграла и предприимчивость местного еврейского населения, для которого торговля была главным занятием: местные купцы вели её успешно и со временем сделали из неё свою исключительную монополию.



Согласно древней традиции, ярмарки учреждались всегда возле церкви во время празднования дня святого, во имя которого она была построена. Хиславичи не стали исключением. Ярмарочная торговля велась на площади у церкви и открывалась 24 июля по старому стилю — в день памяти святых

благоверных князей Бориса и Глеба, в честь которых был освящён храм. Сама ярмарка также получила название Борисоглебской.

Вплоть до середины XIX века Борисоглебская ярмарка считалась одной из первых в Могилёвской губернии. Современники отмечали, что она славилась множеством привозимых из разных мест русских и заграничных товаров и огромным стечением посетителей. Продолжительность ярмарки достигала четырёх недель.

За неделю до её открытия купцы начинали свозить товары. Среди них были товары из польских губерний, изделия из Москвы, Калуги, Ярославля. В большом изобилии на ярмарке были представлены отечественные товары: шерстяные, шёлковые, бумажные и льняные ткани, пушнина, галантерея, овощи, кожи, металлы, разнообразная посуда, стекло, зеркала, вино, бумага, табак. Завозились также иностранные изделия из Азии и Европы — чай, кофе, вина.

Привозные товары размещали в лавках и специально устроенных палатках на рыночной площади, а также прямо на возах, которые стояли на улицах местечка. Помимо привозных товаров, ярмарка служила местом сбыта продукции местных производителей: льна, пеньки, хлеба, лошадей, скота, кустарных хозяйственных орудий и гончарных изделий.



Такое разнообразие делало Борисоглебскую ярмарку не просто местом торга, но и важным событием в жизни всего региона, куда стремились попасть и купцы, и покупатели из разных губерний. Масштаб торговли подтверждается цифрами. В 1834 году на Борисоглебскую ярмарку было привезено товаров на сумму 613 тысяч рублей



**Михаил Иванович Глинка**

серебром. Для сравнения: в крупных уездных городах Могилёвской губернии — Климовичах и Черикове — этот показатель составлял всего 1 тысячу рублей, в местечке Шклов — 180 тысяч, а в губернском Смоленске — лишь 70 тысяч рублей серебром. Такие данные позволяют утверждать, что Борисоглебская ярмарка занимала ведущее положение в регионе, превосходя по торговым оборотам даже губернский центр.

Столь высокий статус ярмарки привлекал посетителей не только из окрестных городов и селений, но и из дальних регионов. Свидетельством тому служит визит великого русского композитора

Михаила Ивановича Глинки. В августе 1847 года он приезжал в Хиславичи вместе с матерью, сёстрами Ольгой и Людмилой, а также испанцем Доном Педро. Целью поездки было приобретение приданого для сестры Ольги. Сестра композитора, Людмила Ивановна Шестакова, вспоминала: «Время шло быстро. В августе нужно было закупать приданое сестре, и мы отправились в еврейское местечко Могилёвской губернии — Хославичи. Там много было контрабанды, — можно было купить очень хорошие вещи недорого, и выбор был большой». Под контрабандными товарами в данном случае подразумевались изделия, ввозимые из-за границы по подменным документам без уплаты таможенных пошлин, что делало их значительно дешевле легальных. Присутствие столь именитого гостя само по себе говорит о широте известности хиславичской ярмарки.

Помимо экономической выгоды. Борисоглебская ярмарка давала жителям и гостям местечка редкую возможность для полноценного отдыха. «Культурную программу» обеспечивали музыканты, стекавшиеся сюда из окрестных сёл и деревень, а также разношёрстные актёры и скоморохи. Масштаб торга поражал современников: в 1817 году Минский гражданский губернатор докладывал, что на хиславичскую ярмарку стекалось около 10 тысяч человек.



**Людмила Ивановна Шестакова**

Особое место в ярмарочной жизни занимало дворянство. Для посетителей благородного сословия свои двери распахивал господский дом, живописно расположенный на берегу реки Сож и служивший настоящим украшением местечка. В это время хозяева устраивали балы, или так называемые редуты, присутствовать на которых считалось почётным среди местной и приезжей знати. В числе гостей можно было увидеть представителей смоленских дворянских фамилий — Энгельгардтов, Римских-Корсаковых, Николаевых и Колечицких, а также местных шляхтичей Гольнских. Дом наполнялся музыкой, весельем и танцами, и это событие ещё долго служило темой для обсуждений и воспоминаний.

Из воспоминаний смоленской дворянки Марии Сергеевны Николаевой, опубликованные в 1893 году в историко-литературном сборнике «Русский архив» под названием «Черты старинного дворянского быта»: «В следующее лето меня в первый раз вывезли в общество. В старину провинция собиралась на ярмарки, по многолюдным местечкам и городам, оживлявшимся на известное время съезжающимися купцами, помещиками и людьми всякого рода. Теперь поехали мы в торговое местечко Хославици, принадлежавшее графу Салтыкову и расположенное на границе Литвы. Оно кишело Еврейскими лавками, а управление было наполовину Польское; ярмарка была всегда многолюдна. ...Вечером стали собираться в редут. Мы отправились в карете в шесть лошадей с фореитором. В самом начале бала я была приглашена стариком Римским-Корсаковым и поставлена в первый ряд Польского. Мы принялись выделывать добросовестно все старинные па Польского, о которых теперь не имеют понятия, а за нами потянулось ещё пар 30».

Однако не все страницы истории ярмарки были безоблачными. После Отечественной войны 1812 года возникло

громкое дело о Хиславичской ярмарке, которое затянулось на многие годы и дошло до императора.

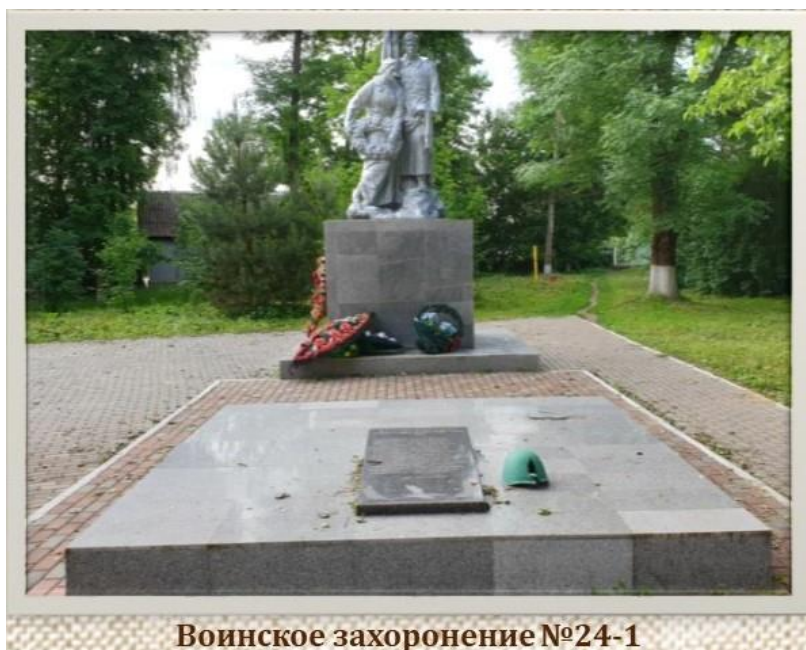
Суть дела заключалась в следующем. В 1817 году всесильный временщик Александра I граф А. А. Аракчеев предпринял поездку в разорённый войной Смоленск, чтобы определить меры по восстановлению города и губернии. В ходе переговоров с местным начальством выяснилось, что смоленские власти видели одно из решений проблемы в упразднении Хиславичской и Любавичской ярмарок. Свою позицию они основывали тем, что после присоединения Польши к России в 1772 году некогда популярная Смоленская ярмарка пришла в полный упадок. Главной причиной этого, по

Я Р М А Н К И				
въ Могилевской Губернии.				
Всѣхъ ярманокъ 47.				
Гдѣ именно и когда произо-шлось.	Какіе товары бывающіе въ продажѣ.	П р и н ѣ р н о.		
		На какую сумму доста-вляется товаровъ.	На какую сумму про-даётся.	Сколько спекает-ся народа.
Хиславич-ская. (7. Съ 24 Ю-ля до 1 августа.)	1. Россійскіе товары: кра-сные, пушные, галантерей-ные и овощные товары, ко-жи, металлы, разная посу-да, стекло, зеркала, вино, бумага, табакъ . . . . .	519000.	232500.	5000.
	2. Кофе, вина, чай и дру-гіе Иностранные Европей-скіе, колониальные и Азіат-скіе товары . . . . .	94000.	25000.	
	Всѣхъ товаровъ	613000.	257500.	

**Описание хиславичской ярмарки.**  
«Списокъ существующихъ в Россійской имперіи ярманокъ», 1834 г.

мнению властей, была деятельность евреев, которые сумели перенаправить основные торговые потоки в Хиславичи. Исходя из этого, местные власти просили Аракчеева добиться закрытия двух ярмарок и переноса их центра в Смоленск.

11 марта 1818 года началось дело «О переводе в Смоленск из местечек Могилёвской губернии Хиславич и Любавич двух ярмарок». Оно рассматривалось на самом высоком государственном уровне. К его рассмотрению привлекались император Александр I, великий князь Константин Павлович, Комитет министров России, министры финансов и внутренних дел, а также многие другие высокопоставленные лица.



Воинское захоронение №24-1

К счастью для жителей местечка Хиславичи, инициативе смоленских властей не был дан ход. Борисоглебская ярмарка осталась на прежнем месте, сохранив своё значение для региона. В 1867 году Борисоглебская ярмарка была переименована в Успенскую, а сроки её проведения изменились: отныне она проходила с 15 августа по 1 сентября.

К середине XIX века торговые обороты ярмарки начали сокращаться из-за развития железных дорог, изменивших

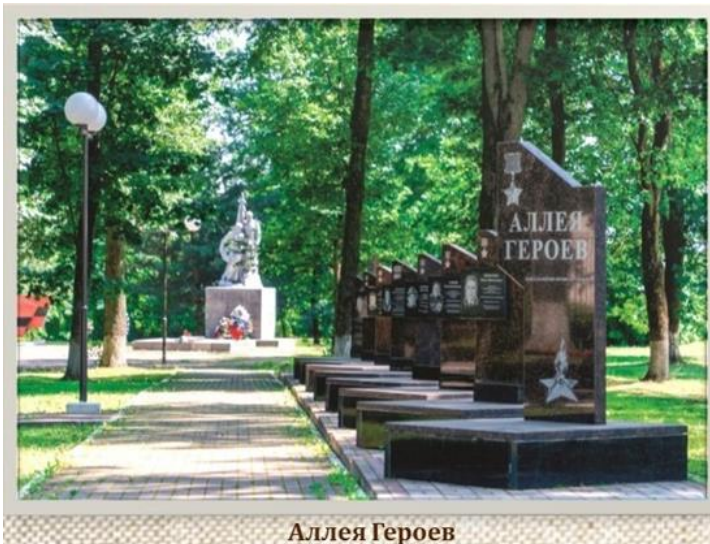
торговые маршруты, и обмеления рек Днепр и Сож. Экономическая активность переместилась в населённые пункты на железнодорожных линиях. Параллельно формировался магазинный тип торговли, перетягивавший потоки с ярмарок. К концу XIX века ярмарка утратила прежний масштаб, а её архитектурное наследие было уничтожено в XX век.

Уроженец местечка Хиславичи Гириш (Григорий) Яковлевич Ривкин (1904–1992) в своей книге «Так было» вспоминал, что в годы Великой Отечественной войны кирпичный квадрат торговых рядов в центре посёлка был полностью уничтожен.

На месте бывшей базарной площади в центре посёлка Хиславичи сегодня расположен Сквер Памяти Героев — мемориальный комплекс, посвящённый погибшим в годы



Воинское захоронение №24-2



**Аллея Героев**

установлен камень, в который заложили «Капсулу времени» с посланием потомкам. Предполагается, что капсулу вскроют в 2045 году — в юбилей 100-летия Великой Победы над фашизмом.

25 сентября 2023 года, в честь 80-летия освобождения Смоленщины от немецко-фашистских захватчиков, в сквере появилась

Великой Отечественной войны. Он включает несколько братских могил, в которых захоронены солдаты и офицеры, участвовавшие в обороне и освобождении Хиславичского района от немецко-фашистских захватчиков. Сквер служит местом упокоения для воинов, чьи останки были с почестями перезахоронены благодаря неустанной работе поисковых отрядов.

В 2021 году здесь была торжественно открыта Аллея Героев, а также



**Мемориальная стена «Бессмертный полк»**



**Памятник ветеранам боевых действий, погибшим при исполнении воинского долга.**

мемориальная стена «Бессмертный полк» с фотографиями земляков — участников Великой Отечественной войны. В 2025 году — к 80-летию Победы в Великой Отечественной войне, осуществлена установка второй такой стены.

В 2023 году в Хиславичах состоялось открытие памятника ветеранам боевых действий, погибшим при исполнении воинского долга.

6 мая 2024 года в рамках Всероссийской акции «Храним Огонь Победы» в сквере состоялась церемония зажжения Вечного огня.

# Хиславичский районный Центр культуры

## (дом Салтыковых)



*Одним из знаковых мест посёлка Хиславичи является районный Центр культуры, местные жители знают его, как бывший дом графов Салтыковых, которому по примерным подсчётам уже более 150 лет. Как у каждого здания, у него есть своя история.*

*Точный год постройки графского особняка*

*определить не удалось, предположительно, это вторая половина 19 века, наиболее вероятный период постройки — между 1860-1880 годами. Некоторые русские усадьбы той поры возводились по оригинальным планам известных архитекторов. Дом с мезонином графов Салтыковых к таковым не относится, он был построен по «типовому» проекту того времени.*

*Во владение одной из ветвей старинного и обширного рода Салтыковых, местечко перешло в 1786 году, когда имение Хиславичи приобрёл камергер граф Алексей Владимирович Салтыков. С этого момента населённый пункт передавался по наследству в семье Салтыковых, оставаясь их родовым владением на протяжении более 130 лет.*

*Алексей Владимирович принадлежал к третьей ветви рода. Он был племянником Петра Семёновича Салтыкова (1698–1773) — графа, генерал-фельдмаршала, главнокомандующего русской армией в 1759–1760 годах. Петр Семенович прославился крупными успехами русской армии в Семилетней войне, что укрепило престиж всего рода Салтыковых.*

*Первоначально дом Салтыковых находился на другом месте. Согласно плана местечка Хославичи конца XVIII — начала XIX века, дом графов Салтыковых и находился на месте современной школы и, предположительно, был деревянным.*

*После смерти Алексея Владимировича Хиславичи перешли к его сыну — Григорию Алексеевичу Салтыкову (1776–1829), который состоял в браке с Галиной Александровной Херасковой. В этот период в Хиславичах процветала ярмарка и Григорий Алексеевич вложил в неё собственные средства и средства отца.*

*После смерти Григория Алексеевича в 1829 году имение Хиславичи и Черепово с прилегающими деревнями перешли к его сыну — Льву Григорьевичу Салтыкову (1802–1857).*

*Лев Григорьевич Салтыков (1802 — 1857) сделал блестящую карьеру. 5 декабря 1838 года получил почётное назначение на должность егермейстера его императорского величества — отвечал за организацию и проведение придворных охот. Он возглавлял дворянство Могилёвской губернии; дослужился до чина действительного статского советника; входил в число консультантов при Министерстве юстиции. Лев Григорьевич женился на княгине Екатерине Михайловне Голицыной, которая служила фрейлиной при российском императорском дворе. Известно, что летом 1841 года в*



**Графиня Мария Сергеевна Салтыкова  
(Бутурлина) (1848-1915)**

*имение Хиславичи приезжал брат Екатерины Михайловны — декабрист Валерьян Михайлович Голицын. К тому времени он вернулся из ссылки и был уволен со службы по болезни.*

*С 1861 году имение Хиславичи находилось в собственности коллежского асессора, графа Михаила Львовича Салтыкова и прочих наследников графа Льва Григорьевича Салтыкова (1802 – 1857 гг.).*

*В 1872 году имение Хиславичи приобрела Салтыкова Мария Сергеевна (1848-1915 гг.), жена Александра Львовича Салтыкова. Вероятно, именно в период её владения был построен дом, сохранившийся до нашего времени.*

*Мария Сергеевна принадлежала к старинному русскому роду Бутурлиных, представителям старомосковского боярства. Впоследствии Мария Сергеевна переехала в подмосковную усадьбу Малое Голубино, чтобы быть ближе к месту, где прошло её детство. Распоряжаться хозяйством Хиславичского имения доверила*

*управляющему, который делал это, по-видимому, не совсем успешно. В статистическом справочнике за 1880 год, приводится информация: «Имение Хославичи принадлежит графине Салтыковой. Парк и сад вместе с каменными постройками во владельческой усадьбе, находящейся в самом центре местечка, в настоящее время весьма запущены. Жителей к 1880 году считалось 2095 души мужского и 2266 женского пола, в том числе православных обоего пола 739 и евреев 3642 души».*

*В 1910 году часть местечка Хиславичи перешла во владение сыну Марии Сергеевны — Александру Александровичу Салтыкову (1872-1940 гг.). Он не оставался в стороне от жизни местечка: участвовал в устройстве церковно-приходской школы и в 1894 году стал её попечителем.*

Революционные события 1917 года внесли свои изменения в жизнь местечка и владельцев имения Хиславичи. После Октябрьской революции Александр Александрович Салтыков уехал в эмиграцию, жил в Германии и Франции, был философом, публицистом и историком русской культуры, автором многих книг. В начале 1920 гг. основал в Мюнхене издательство «Милавида». Со смертью его брата Льва (1942 год) род графов Салтыковых пресёкся.

В 1917 году усадьбу национализировали и разместили в графском доме местный Совет рабочих, крестьянских и солдатских депутатов, а позже школу. Школа имела стеклянную веранду с цветными витражами, где проводились занятия кружков.

Иван Ильич Маханьков, почетный житель Хиславичского округа, так рассказывал о здании



Граф Александр Александрович Салтыков (1872 - 1940)  
(стоит в центре)



Учительница Злотникова Е. С. со своими учениками.  
На заднем плане стеклянная веранда школы  
(бывший дом Салтыкова) 1930-е гг.

современного Центра культуры: «Графский дом отдали детям. Просторный, красивый, он очень нравился детям. Ещё и сейчас на фасаде можно увидеть крючья. Они держали стеклянную веранду. Стёкла в ней были цветными. В веранде размещались школьные кружки. Веранда была разобрана в годы оккупации. В Германию были вывезены цветное стекло, черепица, которой был крыт особняк. Второй этаж здания тоже освещался естественным

путём – свет падал через огромный стеклянный купол. Говорят, купол слетел и разбился сам....Топилось здание с помощью нескольких печей. Одна стена топилась снаружи. В стенах колодезная кладка позволяла прогреть их зимой, а летом служила вентиляцией. На втором этаже тепло давали железные печи».

Война не пощадила графский дом: он был разрушен, и от его былой красоты остались лишь обветшалые стены.



**Хиславичская школа (дом Салтыковых). 1943 г.**

*В разное время в бывшем доме Салтыковых располагались: библиотека, кинотеатр, музыкальная школа (с 1967 года), детский кинотеатр «Юбилейный» (с 1972 года). Около 80 лет в этом здании размещался Хиславичский Дом культуры.*

*Сегодня бывший дом графов Салтыковых переживает второе рождение. Уже заменена кровля, отремонтированы фасады, идёт ремонт внутренних помещений. Совсем скоро обновлённый старинный особняк вновь займёт достойное место среди архитектурных достопримечательностей нашего посёлка.*



**Дом культуры. 1970 год.**

## Памятник на месте расстрела мирных жителей

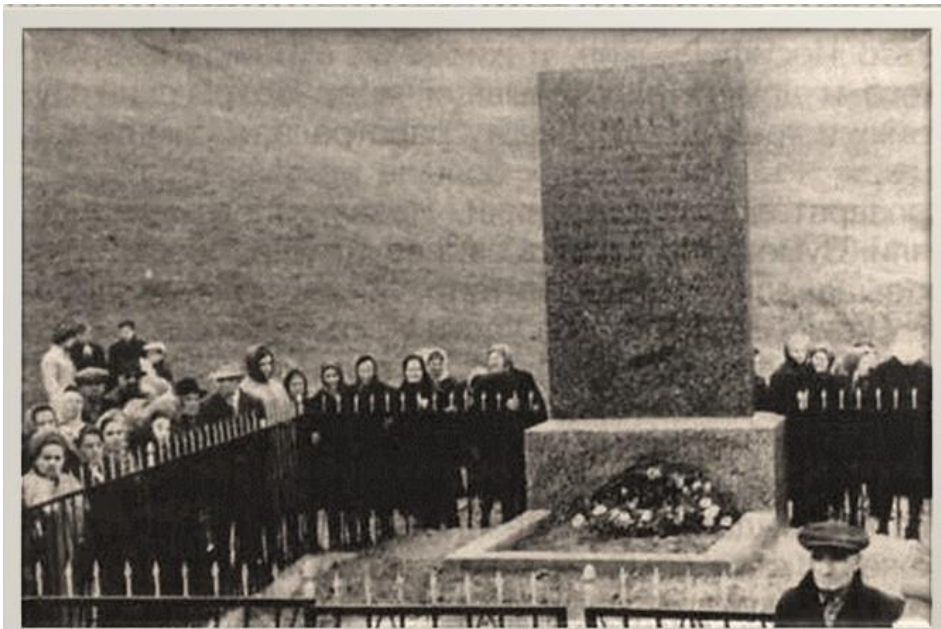


*Лето 1941 года принесло в Хиславичи войну. Многие мужчины были призваны на фронт. Часть населения эвакуировалась на восток. Немецкое наступление, начавшееся 22 июня 1941 года, стремительно продвигалось. Уже 16 июля, всего через месяц, немецкие войска вошли в Хиславичи. Евреи, не успевшие бежать на восток, оказались в ловушке, обреченные на трагическую судьбу.*

*Согласно Акту «О зверствах немецко-фашистских властей в местечке Хиславичи Смоленской области», составленному комиссией 2 октября 1943 года, уже в июле 1941 года, сразу после оккупации, в Хиславичах было организовано гетто. Оно занимало три Пролетарские улицы и предназначалось для всего еврейского населения. Всем евреям, от мала до велика, предписывалось носить желтую повязку с черной серединой. Выход за пределы гетто был строго запрещен.*

*В условиях невыносимой тесноты около 800 евреев ютились в 40-50 домах. В некоторых домах проживало по 25-30 человек, в то время как русское население, чьи дома оказались на территории гетто, переселялось в освободившиеся еврейские жилища.*

*В октябре 1941 года 150 мужчин были отобраны якобы для работы. Их посадили в автомашины, отвезли в район МТС и расстреляли во рву. Тела оставили незахороненными.*



**Открытие памятника погибшим евреям п. Хиславичи  
1968 г.**

*В январе 1942 года оставшееся еврейское население было принуждено к строительству укреплений, которое завершилось в феврале. В том же январе часть еврейского населения – девушки и юноши – также были посажены в автомашины и увезены в неизвестном направлении. Кульминацией трагедии стало поголовное уничтожение всех*

*оставшихся евреев – женщин, стариков, детей – 20 марта 1942 года. Утром их согнали к оврагу, расположенному в 150 метрах к северо-западу от местечка. Там произошла кровавая расправа. Всем приказали раздеться догола, после чего наряд полиции из Мстиславля, специально прибывший для этой цели в Хиславичи, расстрелял их из автоматов и винтовок. Некоторые пытались бежать, но их настигали пули. Тела лежали в овраге более двух недель, растаскиваемые собаками.*

*Спустя десятилетия, в 1968 году, на месте трагедии был установлен памятник. Установка этого монумента стала актом гражданского подвижничества. На памятнике, открытом в 1968 году, высечена типичная для советской эпохи надпись: «Здесь покоятся останки советских граждан... замученных, расстрелянных фашистами 20 марта 1942 года». Стоимость в 16 800 рублей – огромная по тем временам сумма – была собрана «всем миром». Памятник призван увековечить память жертв геноцида и служить предостережением для будущих поколений.*



**25 января 2025 г. Митинг посвященный  
Дню памяти жертв Холокоста**

### **Источники:**

1. Антощенко, Л. Л. Хиславичская ярмонка / Л. Л. Антощенко – Текст : электронный // МБУК «Хиславичская МЦБС» Центральная библиотека : сайт. - URL: <http://hislavichi.library67.ru/kraevedenie/istoriya-rodного-kрая/hislavichskaya-yarmonka/> (дата обращения: 06.05.2026). – Режим доступа: свободный.
2. Антощенко, Л. Л. История старинного дома / Л. Л. Антощенко – Текст : электронный // МБУК «Хиславичская МЦБС» Центральная библиотека : сайт. - URL: <http://hislavichi.library67.ru/kraevedenie/istoriya-rodного-kрая/istoriya-starinnogo-doma/> (дата обращения: 06.05.2026). – Режим доступа: свободный.
3. Братское захоронение в поселке Хиславичи, сквер памяти // МБУК «Хиславичская МЦБС» Центральная библиотека : сайт. - URL: <http://hislavichi.library67.ru/kraevedenie/velikaya-otechestvennaya-vojna/bratskoe-zahoronenie-v-poselke-hislavichi-skver-pamyati2/> (дата обращения: 06.05.2026). – Режим доступа: свободный.
4. Кренке, Н. А. Результаты археологических работ в Хиславичах в 2024 и 2025 гг. : [видеолекция] / Н. А. Кренке. –Изображение (движущееся ; трехмерное) : видео. – 29 августа 2025 // МБУК «Хиславичская МЦБС» : сайт. – URL: <http://hislavichi.library67.ru/verhnee-menyu/news/videolekciya-krenke-n-a-rezultaty-arheologicheskikh-rabot-v-hislavichah-v-2024-i-2025-gg-/> (дата обращения: 06.05.2026). – Режим доступа: свободный.
5. Книга памяти мирных жителей в 8 т-х. Т. 8 / ред. А. Максименков, худ. В. Ляшенко. – Смоленск : Смядынь, 2006. – С. 383-409. – Текст : непосредственный.
6. Kutzman, Samuel. Life in the Shtetl of Chislivichi, Russia circa 1890 / Samuel Kutzman. – Текст : электронный // Шломо Гуревич : сайт. – URL : <https://shl2gur.tripod.com/Chislavichi/The-Kutzmans-of-Chislavichi-1.pdf> (дата обращения: 06.05.2026). – Режим доступа: свободный.
7. Маханьков, И. И. Поселок над Сожем / И. И. Маханьков, зап. С. Денисенкова. - Текст : непосредственный // Хиславичские известия. – 22 июня 2012 г. - № 25. - С. 2-3.
8. О храме // Хиславичское благочиние : сайт. – URL : <http://hislavichi.orthodoxy.ru/hram.html>. (дата обращения: 06.05.2026). – Режим доступа: свободный. – Текст : электронный.
9. Цынман, Иосиф. Бабы Яры Смоленщины. Появление, жизнь и катастрофа Смоленского еврейства / И. Цынман. – Смоленск : Русь, 2001. – С. 156-165. – Текст : непосредственный.



**Муниципальное бюджетное учреждение культуры «Хиславичская межпоселенческая централизованная библиотечная система»**

**Адрес: 216620 Смоленская область,**

**МБУК «Хиславичская МЦБС»**

**п.г.т. Хиславичи,**

**пер. Пушкина, д.15**

**Контактные телефоны и адрес электронной почты:**

**8(48140) 2-15-72 [biblhisl@yandex.ru](mailto:biblhisl@yandex.ru)**

